



Tieslietu ministrija

SEMINĀRS

# DIREKTĪVAS PRIEKŠLIKUMS PAR UZŅĒMUMU PIENĀCĪGU RŪPĪBU ATTIECĪBĀ UZ ILGTSPĒJU

? Uzdod | Slido.com  
jautājumu! | #1710 215



# DIREKTĪVAS MĒRĶIS

VEICINĀT LIELO UZŅĒMUMU ILGTSPĒJĪGU UN  
ATBILDĪGU RĪCĪBU, ĪSTENOJOT PIENĀCĪGAS RŪPĪBAS  
PIENĀKUMU, LAI NOVĒRSTU NEGATĪVU IETEKMI UZ  
CILVĒKTIESĪBĀM UN VIDI.



# UZŅĒMUMI, KURUS SKARS DIREKTĪVAS PRASĪBAS

## EIROPAS SAVIENĪBAS UZŅĒMUMS



500



150



250



40

## TREŠO VALSTU UZŅĒMUMS



150



40



# SEŠI VEICAMIE SOĻI

1. UZŅĒMUMA POLITIKAS UN VADĪBAS SISTĒMAS IZVEIDE
2. IETEKMES IDENTIFICĒŠANA
3. IETEKMES NOVĒRŠANA
4. SŪDZĪBU PROCEDŪRA
5. EFEKTIVITĀTES IZVĒRTĒŠANA
6. INFORMĒŠANA



# SEŠI VEICAMIE SOĻI

1. UZŅĒMUMA POLITIKAS UN VADĪBAS SISTĒMAS IZVEIDE
2. IETEKMES IDENTIFICĒŠANA
3. IETEKMES NOVĒRŠANA
4. SŪDZĪBU PROCEDŪRA
5. EFEKTIVITĀTES IZVĒRTĒŠANA
6. INFORMĒŠANA



# SEŠI VEICAMIE SOĻI

1. UZŅĒMUMA POLITIKAS UN VADĪBAS SISTĒMAS IZVEIDE
- 2. IETEKMES IDENTIFICĒŠANA**
3. IETEKMES NOVĒRŠANA
4. SŪDZĪBU PROCEDŪRA
5. EFEKTIVITĀTES IZVĒRTĒŠANA
6. INFORMĒŠANA



# SEŠI VEICAMIE SOĻI

1. UZŅĒMUMA POLITIKAS UN VADĪBAS SISTĒMAS IZVEIDE
2. IETEKMES IDENTIFICĒŠANA
- 3. IETEKMES NOVĒRŠANA**
4. SŪDZĪBU PROCEDŪRA
5. EFEKTIVITĀTES IZVĒRTĒŠANA
6. INFORMĒŠANA



# SEŠI VEICAMIE SOĻI

1. UZŅĒMUMA POLITIKAS UN VADĪBAS SISTĒMAS IZVEIDE
2. IETEKMES IDENTIFICĒŠANA
3. IETEKMES NOVĒRŠANA
4. **SŪDZĪBU PROCEDŪRA**
5. EFEKTIVITĀTES IZVĒRTĒŠANA
6. INFORMĒŠANA





# SEŠI VEICAMIE SOĻI

1. UZŅĒMUMA POLITIKAS UN VADĪBAS SISTĒMAS IZVEIDE
2. IETEKMES IDENTIFICĒŠANA
3. IETEKMES NOVĒRŠANA
4. SŪDZĪBU PROCEDŪRA
5. EFEKTIVITĀTES IZVĒRTĒŠANA
6. INFORMĒŠANA

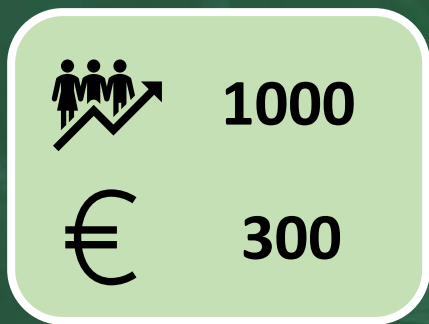


# SEŠI VEICAMIE SOĻI

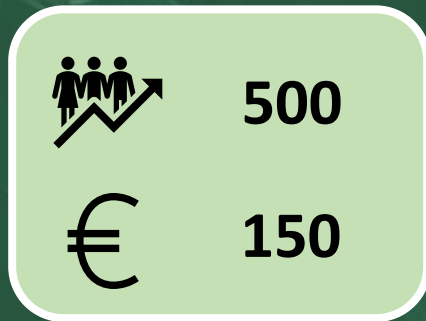
1. UZŅĒMUMA POLITIKAS UN VADĪBAS SISTĒMAS IZVEIDE
2. IETEKMES IDENTIFICĒŠANA
3. IETEKMES NOVĒRŠANA
4. SŪDZĪBU PROCEDŪRA
5. EFEKTIVITĀTES IZVĒRTĒŠANA
6. INFORMĒŠANA



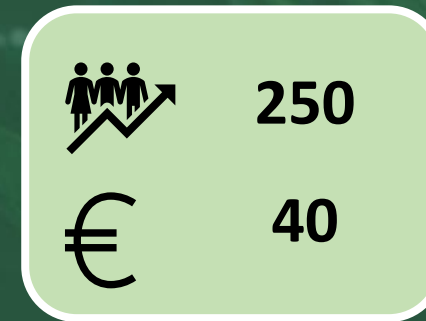
# PIEMĒROŠANA



3 GADI



4 GADI



5 GADI



# PIEGĀDĀTĀJU/ SADARBĪBAS PARTNERU RISKU PĀRVALDĪBAS SISTĒMA - AR KO SĀKT?

AGNESE ALKSNE - BENSONE

Sustainability  
Partners.



KORPORATĪVĀS  
SOCIĀLĀS  
ATBILDĪBAS PLATFORMA  
LATVIJA

# Agnese Alksne-Bensone



- CSR Latvia līdzdibinātāja
- «Sustainabilitypartners», SIA dibinātāja
- «Atbildīga Biznesa vēstneši» programmas autore
- Vairāku pētījumu autore ilgtspējas un interešu pārstāvniecības jomā (lobēšana, cilvēktiesības, ilgtspēja, u.c.)
- ASV «Community Solutions Programm» stipendijas ieguvēja 2017 gadā, «InitiativesofChange» programma Indijā.
- Vairāk kā 5 gadi Reģionālā Biznesa attīstības vadītāja BM Certification, SIA, 7 gadi Latvijas Darba devēju konfederācijā, kā arī TransparencyInternational Latvia.
- Aizraujas ar kāpšanu kalnos, slēpošanu, standarta dejām, grāmatu lasīšanu, pasaules vēstures izzināšanu.



KONSERVATĪVISMIS ATTIECĪBĀ UZ JAUNAS TEHNIKAS, DAŽĀDU MĀJAS LIETU,  
AUTO, U.C. IEGĀDI, ĻAUJ MAN IZVĒLĒTIES ILGTSPĒJĪGĀKUS RISINĀJUMU.











# Atbildīga piegādes ķedes vadība līdz šim

## DAĻA NO KVALITĀTES VADĪBAS SISTĒMAS

ISO 9001 Kvalitātes vadības standarta principiem, kur galvenie aspekti bija un ir piegādātāju atbilstība:

- Kvalitātei (katra uzņēmuma izpratne par kvalitāti)
- Cenai;
- Sadarbības nosacījumiem;
- Sadarbības riskiem, piem., maksātespējas draudi, neapmaksāts, nepiegādāts utt.

## TIESĪBU AKTI UN STANDARTI

Nozaru īpašie kritēriji un regulējums, kas nosaka kādas kokrētas prasības attiecībā pret piegādātājiem, piemēram, pārtikas ražošana, finanšu sektorā u.c. Pienācīga rūpība kā daļa no risku vadības un atbilstības sistēmas.

## DALĪBA PIEGĀDES ĶĒDĒS

Eksportētāju un multinacionālo uzņēmumu prasības pierādīt produktu, pakalpojumu izsekojamību, atbilstību to norādītājiem kritērijiem un atļauja veikt auditus.

Direktīvas mērķis ir nodrošināt, ka uzņēmumi veic proaktīvus pasākumus, lai ievērotu cilvēktiesības un mazinātu ietekmi uz vidi savās darbībās un piegādes ķēdēs.

Galvenie uzdevumi:

- korporatīvās ilgtspējas uzticamības pārbaude;
- aktīvi jāveic savas darbības negatīvās ietekmes mazināšana piegādes un vērtību ķēdē;
- jāziņo par to.

# Uzņēmuma ietekmes apzināšanās un mērķu noteikšana

Uzņēmuma biznesa un/vai ilgtspējas stratēģija un mērķi

Novērtēti ilgtspējas aspekti pēc dubultā būtiskuma principiem

Ilgspējas aspekti integrēti risku vadības sistēmā

Risku vadības sistēmā iekļauti piegādes un vērtību ķēdes riski

Pasākumi risku mazināšanai piegādes ķēdē

“Remedy” mehānismi cietušajiem

# Uzņēmuma cilvēktiesību un vides risku identificēšana

Identificēt būtiskos  
ilgtspējas ietekmes riskus  
un noteikt rīcības jomas



# Standarti un regulējums risku identifikācijai

Vides ietekme  
(9 dažādas konvencijas)

Cilvēktiesības  
(30 dažādas konvencijas)

CSRD pieņemtie  
ESRS standarti

Dubultā būtiskuma -  
ārējie ietekmju  
izvērtējums uz piegādes  
un vērtību ķēdi

(Direktīvas 2022/2464 29.a pants). Where applicable, the information referred to in paragraphs 1 and 2 shall contain information about the group's own operations and about its value chain, including its products and services, its business relationships and its supply chain

## TĒMU STANDARTI

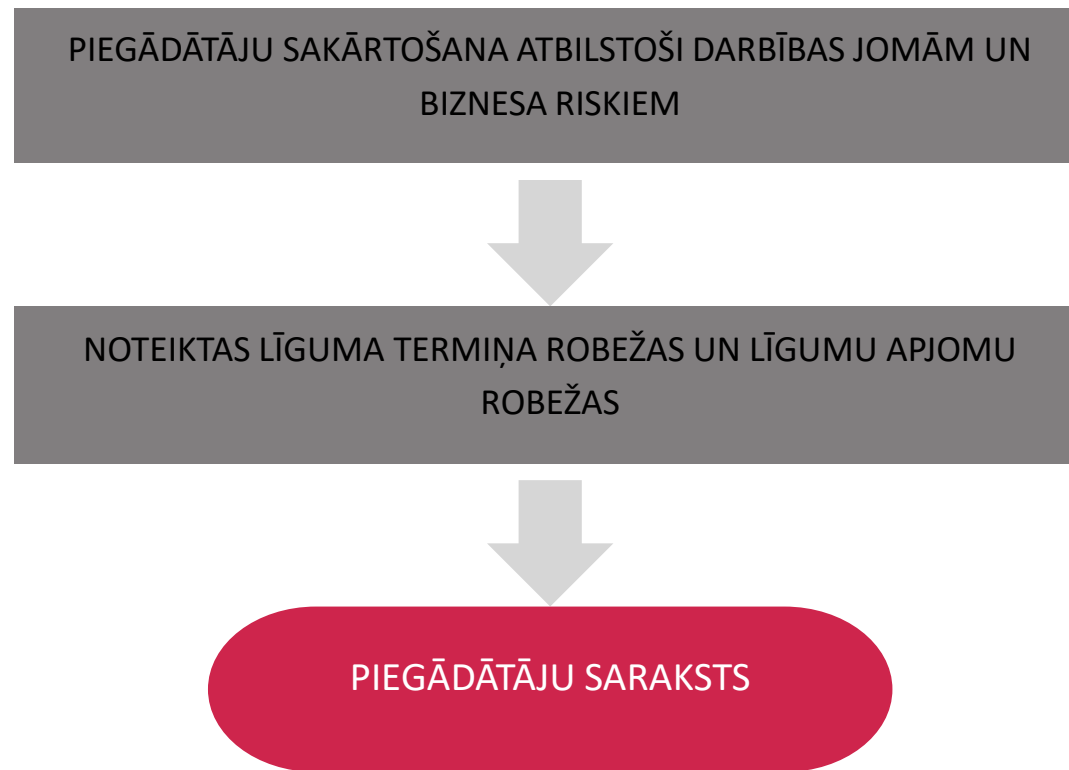
| VIDES   | SOCIĀLIE                                | PĀRVALDĪBAS                |
|---|---|----------------------------|
| ESRS E1<br>klimata pārmaiņas                      | ESRS S1<br>Pašu darbinieki              | ESRS G1<br>Biznesa darbība |
| ESRS E2<br>Piesārņojums                           | ESRS S2<br>Darbinieki vērtību ķēdēs     |                            |
| ESRS E3<br>Ūdens un jūras resursi                 | ESRS S3<br>Ietekmētās sabiedrības       |                            |
| ESRS E4<br>Biodažādība un ekosistēmas             | ESRS S4<br>Paterētāji un gala lietotāji |                            |
| ESRS E5<br>Resursu lietošana un aprites ekonomika |   |                            |

PIEMĒRS

## Nekustamo īpašumu pārvaldnieka cilvēktiesību un biznesa riski

- Fundamentālās darba tiesības (identificēti 9 biznesa riski)
- Darba tiesības (identificēti 8 biznesa riski)
- Sociālās un ekonomiskās tiesības (identificēti 6 biznesa riski)
- Civilās un politiskās tiesības (identificēti 2 biznesa riski)
- Dzimumu līdztiesība (identificēts 1 biznesa risks)

# Piegādes ķēdes kartēšana





# Piegādes un vērtību ķēdes kartēšana (up-stream & downstream)

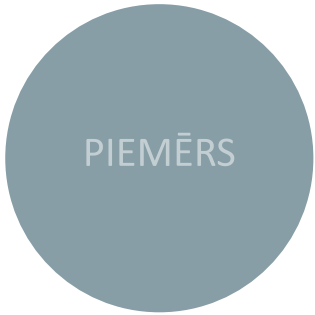


PIEGĀDES ĶĒDES  
KARTĒŠANA

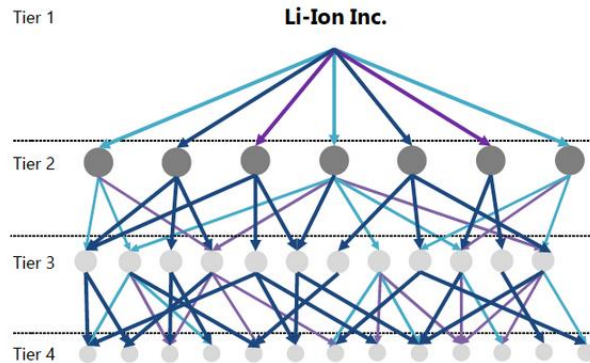
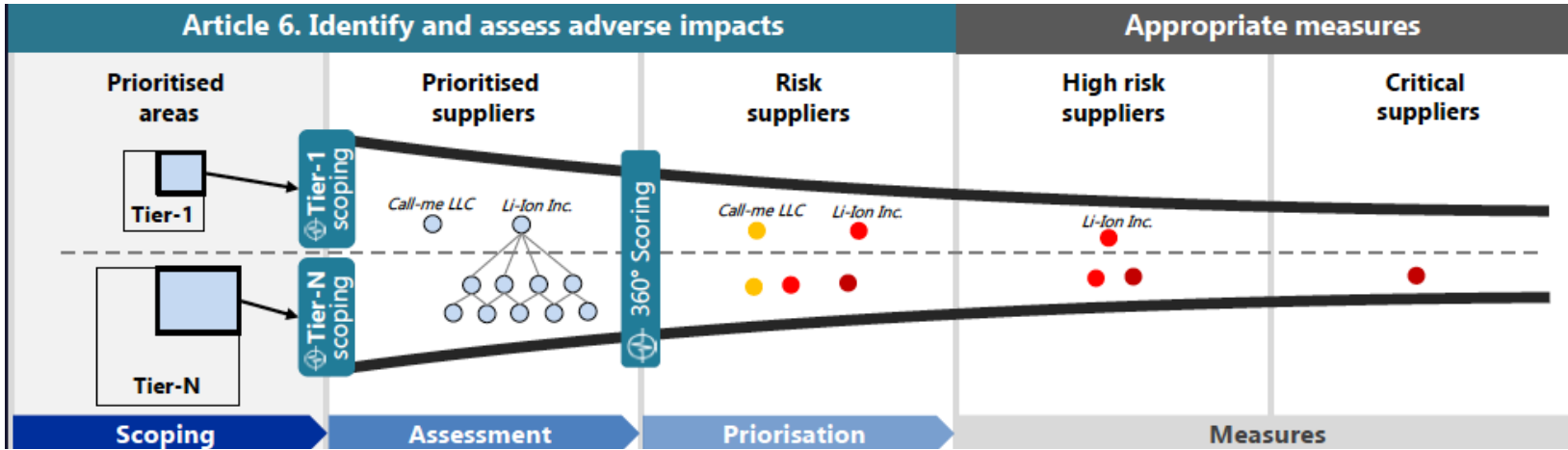
TIEŠIE + NETIEŠIE  
PIEGĀDĀTĀJI

PAŠU DARBĪBAS  
NODROŠINĀŠANAS  
PRINCIPI

BIZNESĀ PARTNERI



# Piegādātāju ietekmes novērtēšana



| Product/Service/Sector | Legal services | Coffee  | Call center services | Batteries |
|------------------------|----------------|---------|----------------------|-----------|
| Country                | Germany        | Germany | India                | Vietnam   |
| Tier-1 in scope        | X              | X       | ✓                    | ✓         |
| Tier-N in scope        | X              | ✓       | X                    | ✓         |

# Piegādes ķēdes kartēšana + savienot ar cilvēktiesību/ vides riskiem



| Riska apjoms  | Apraksts  |
|---------------|---|
| <b>AUGSTS</b> | Cilvēktiesību risks var iestāties, ja nozare vai darbības jomā ir pazīmes par šāda riska potenciālu eksistenci. Riskam iestājoties tas skars plašu cilvēku loku – ir kaitējums dzīvībai un brīvībai.  |
| <b>VIDĒJS</b> | Cilvēktiesību risks var iestāties, ja nozare vai darbības jomā ir pazīmes par šāda riska potenciālu eksistenci. Riskam iestājoties tas skars plašu cilvēku loku – nav kaitējums dzīvībai un brīvībai. |
| <b>ZEMS</b>   | Nav indikāciju ka šāds cilvēktiesību risks pastāv šajā nozarē vai darbības jomā.  |

ATBILSTOŠI DARBĪBAS JOMAI, PIEMĒROTS KATRAM PIEGĀDĀTĀJAM KATRA CILVĒKTIESĪBU/ VIDES RISKA KATEGORIJAS KOPVĒRTĒJUMS



ATBILSTOŠI DARBĪBAS JOMAI, PIEMĒROTS KATRAM PIEGĀDĀTĀJAM MAZAISARGĀTĀS GRUPAS NOVĒRTĒJUMS



**PIEGĀDĀTĀJU NOVĒRTĒJUMS  
CILVĒKTIESĪBU/ VIDES JOMĀ**



# Piegādes ķēde (down stream)

PROCESS

Piegādes ķēdes  
kartēšana

Piegādātāju  
vides un  
cilvēktiesību  
ietekme-  
apzināšana

Piegādātāju  
atbilstības  
aplīdzinājumi  
(sertifikāti)

Kritisko  
piegādātāju  
auditēšana

+

Pasākumi risku  
mazināšanai piegādes  
ķēdē

“Remedy”  
mehānismi  
cietušajiem



Konkrētu izejvielu ietekmes aprēķins attiecībā uz vidi

CO2 - Scope 3

Cilvēktiesību riski + mazaisargātās grupas + mehānismi “remedy”

# Produkta/ pakalpojuma ietekme - "value chain" (up stream)

PROCESS

Produkta sastāva  
apzināšana/  
pakalpojuma  
pielietojamības  
apzināšana

Produkta  
sastāvdaļu/  
pakalpojuma satura  
ietekmes uz vidi un  
cilvēktiesībām  
apzināšana

Lietotāju/  
patērētāju/  
klientu atbildība

Apritīgums

Kritisko  
partneru  
auditēšana

+

Pasākumi risku  
mazināšanai piegādes  
ķēdē

"Remedy"  
mehānismi  
cietušajiem



Konkrētu produktu/ pakalpojumu ietekmes aprēķins attiecībā uz vidi

CO2 - Scope 4

Cilvēktiesību riski + mazaisargātās grupas + mehānismi "remedy"

Noformulēt prasības  
piegādātājiem un padarīt  
tās saistošas

Novērtēt piegādātāju  
ilgtspēju un celt to  
kompetenci

PAŠVĒRTĒJUMS

APLIECINĀJUMS/  
PRASĪBAS, KA JĀIEVĒRO

AUDITI/  
MONITORĒŠANA/  
SERTIFIKĀTI

MĀCĪBAS/ DIALOGS

Pasākumi risku  
mazināšanai  
piegādes ķēdē

+

“Remedy”  
mehānismi  
cietušajiem

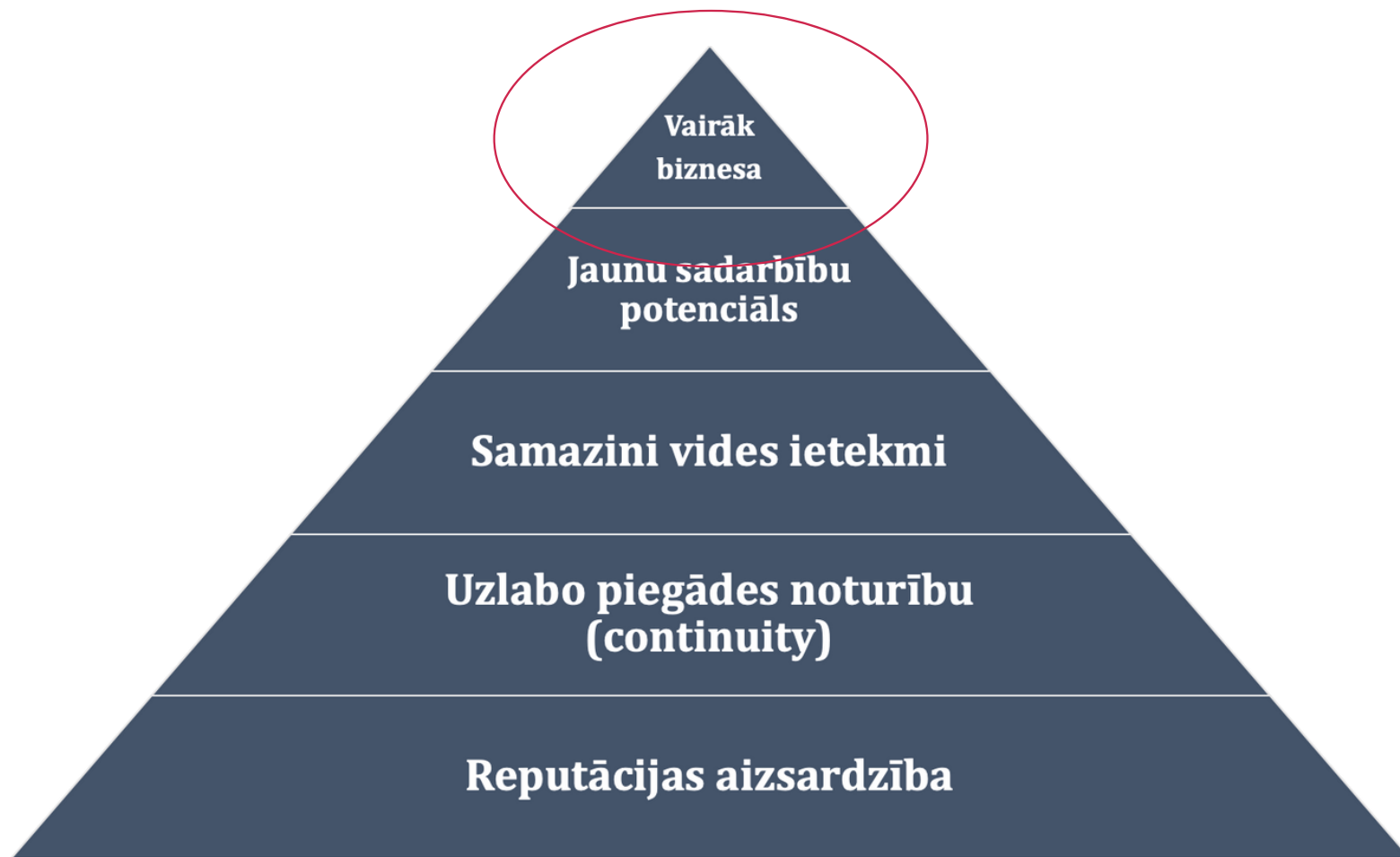
Ar vai bez pierādījumiem

Līguma pielikums,  
piegādātāju ētikas  
kodekss, u.c.

Pašu definēts  
kontROLSaraksts/ iekšējie  
auditori/ auditu  
regularitāte (kritēriji)

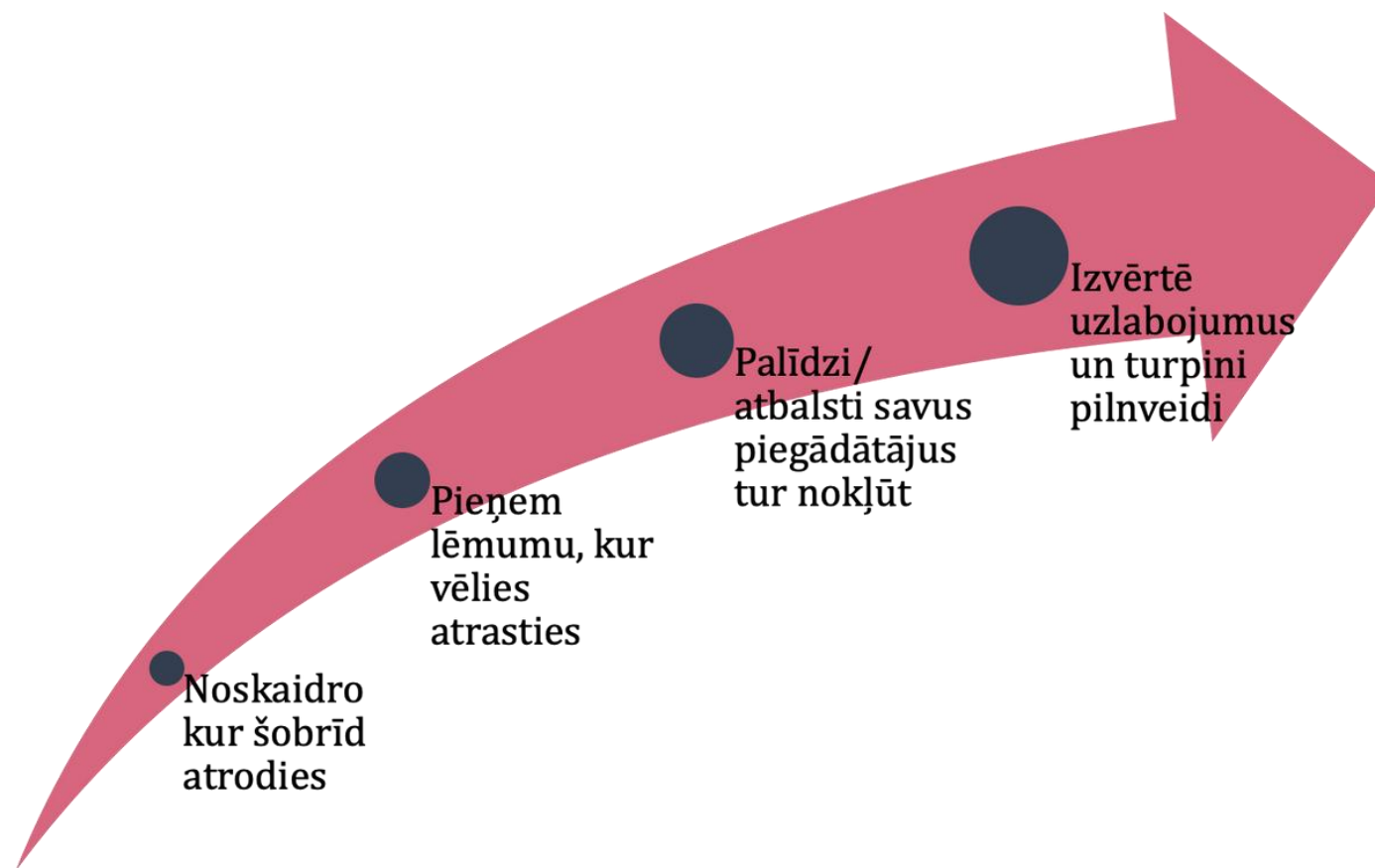
Piegādātāju izglītošana,  
kopīgu mērķu definēšana

# Motivācija





# Sadarbība ar piegādātājiem - jāizvirza mērķis!



## Komunikācija/ ziņošana - Patagonia



Preferable Purchasing Principles

Responsible Service Provider Principles

Sustainable Building Principles

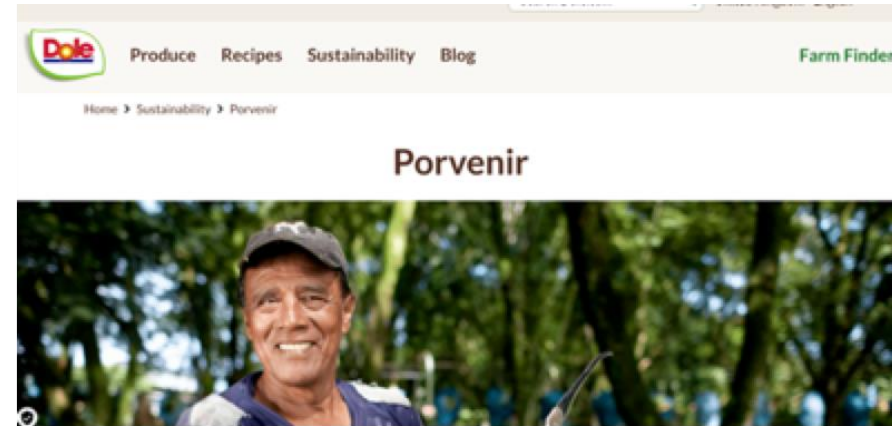
Paper Procurement and Use Principles

Packaging and Merchandising Principles

Product Recycling and Upcycling Principles

PIEMĒRS

# Komunikācija - Dole



<https://www.dole.com/en-gb/farms/10654-porvenir>

<https://edepot.wur.nl/391016>

# Ieteikumi

- Nevajadzētu izturēties pret jauno regulējumu kā prastu atbilstības noteikumu kopumu;
- Uz jauno regulējumu jāskatās ar “likuma garu” nevis “burtu”, lai panāktu šo izmaiņu būtisku ietekmi uz stratēģiju un jūsu biznesa modeļa ietekmes izmaiņām;
- Sadarbojaties ar nozares dalībniekiem iekšēji, lai spētu patiešām mainīt esošos biznesa modeļus un panāktu īstu ietekmi (īpaši, kas attiecās uz piegādātājiem pēc “pirmā līmeņa”);
- Ietekmes novērtējums ir tikai iespējams tādā gadījumā, ja jūs patiešām runāsit ar tiem, kuri tiek ietekmēti (vai ar to pārstāvjiem);
- Izmantojiet ietekmes izvērtējumu darbam ar būtiskuma ietekmi (no iekšpuses uz āru perspektīvas) dubultās materialitātes analīzes kontekstā;
- Ziņošana ir būtiska, bet ne pati būtiskākā lai sasniegtu ietekmi.

# Sustainability Partners.



KORPORATĪVĀS  
SOCIĀLĀS  
ATBILDĪBAS PLATFORMA  
LATVIJA



ATBILDĪGA  
BIZNESĀ  
VĒSTNESIS

LAPAS



Delna  
SABIEDRĪBA PAR ATKLĀTĪBU  
TRANSPARENCY INTERNATIONAL  
LATVIJAS NODAĻA



AGNESE ALKSNE - BENSONE

Sustainability partners, SIA valdes locekle

Latvijas Korporatīvās sociālās atbildības platforma, līdzdibinātāja

# Global finance industry sinks \$119bn into companies linked to deforestation

Investigation shows extensive  
Paris accord on global war

Opinion The Commodities Note + Add to myFT

# Supply chain scrutiny intensifies for battery materials

Child labour concerns centre on cobalt production in Congo

Opinion Supply chains

# Retail's tick-box approach to supply chains is untenable

To halt labour abuses, companies must stop thinking about the issue as a matter of ethics

SARAH O'CONNOR + Add to myFT

HOME WORLD US COMPANIES TE

Watches & Jewellery Human rights + Add to myFT

# Jewellery industry makes slow progress on responsible supply chains

The Big Read Private equity + Add to myFT

# Risku vadība vērtību ķēdēs

SORAINEN

# Saturs



1. Risku novērtēšana

2. Risku klasifikācija

3. Sagaidāmā rīcība

4. Praktiski ieteikumi risku pārvaldībā

# ES direktīva par pienācīgu rūpību attiecībā uz ilgtspēju: pienākumi

- **Pagaidām** attiecas uz cilvēktiesībām un vidi (atbilstība starptautiskām konvencijām)
- Pienākums integrēt pienācīgu rūpību uzņēmuma politikās
- Pienākums identificēt faktisku vai iespējamu nelabvēlīgu ietekmi
- Pienākums novērst vai mazināt iespējamu nelabvēlīgu ietekmi
- Pienākums uzturēt sūdzību procedūru
- Pienākums publiski informēt par pienācīgu rūpību





# Faktiskās un iespējamās nelabvēlīgās ietekmes identificēšana un novērtēšana



- Gan paša uzņēmuma darbībā, gan attiecībā uz saistītajām sabiedrībām un uzņēmumiem **vērtību** ķēdēs.
- Jāizstrādā atbilstošas politikas un procedūras – iesaistīto personu uzskaitē un pārbaude (arī padziļināta, ja nepieciešams).
- Iekšējās politikas un procedūras regulāri jāpārskata un jāpilnveido
- NB! Īpaši noteikumi attiecībā uz uzņēmumiem konfliktu zonās.



## Risku identificēšana un novērtēšana

- Pamatota datos un kvalitatīvā informācijā
- Tiek veikta ar piemērotu metodoloģiju un atbilstošiem resursiem, pēc iespējas izmantojot neatkarīgus informācijas avotus
- Iesaista potenciāli ietekmētās ieinteresētās puses
- Identificētie riski tiek grupēti pēc to prioritātes, ja tos visus nav iespējams uzreiz novērst.

# Kā noteikt riska būtiskumu

## **BŪTISKUMS** un **IESPĒJAMĪBA**

Ietekmes būtiskumu novērtē pēc šādiem kritērijiem:

- ietekmes smagums (nelabvēlīgās ietekmes mērogs)
- skarto personu skaits
- ietekmētās vides apmērs
- grūtības atjaunot situāciju (ietekmes neatgriezeniskais raksturs)

- NB!:**
- uzņēmuma faktiskā vai potenciālā ietekme uz tā darījuma partneriem,
  - uzņēmuma iesaistes līmenis nelabvēlīgajā ietekmē,
  - meitasuzņēmuma vai darījuma partnera tuvums vai tā iespējamā atbildība

NAV būtiski faktori, piešķirot prioritāti nelabvēlīgai ietekmei.

## **Rīcība pēc: potenciālo risku novēršana un seku mazināšana**

1. Prevencijas plāna izstrāde (saprātīgi un skaidri termiņi, definēti rādījumi uzlabojumu mērīšanai)
2. līgumiskās garantijas no darījumu partneriem (atbilstība rīcības kodeksam, noteiktu prasību piemērošana savās līgumattiecībās, apliecinājumi un garantijas + iespēja apturēt un izbeigt darījuma attiecības, ja ietekme ir būtiska un netiek veikti pasākumi)
3. investīciju veikšana ražošanas procesos un infrastruktūrā
4. atbalsts sadarbības partneriem - mazajiem un vidējiem uzņēmumiem
5. sadarbība ar citiem uzņēmumiem, lai sasniegtu mērķus (kopīgi ieguldījumi)
6. pienācīgs atlīdzinājums skartajām kopienām vai personām

## **Rīcība pēc: esošās rīcības pārtraukšana vai seku mazināšana**

Līdzīgi kā ar potenciāli iespējamiem riskiem

+ Atbilstoša finansiālā vai nefinansiālā kompensācija skartajām personām vai kopienām vai restitūcija - > lai personas nonāktu situācijā, kādā tās būtu bijušas, ja nebūtu notikusi faktiskā nelabvēlīgā ietekme

+ Jēgpilna sadarbība ar skartajām pusēm, tostarp sniedzot visu informāciju.

## 2. Kā uzlabot risku pārvaldību piegādes ķēdēs



Risku apzināšanās un monitorēšana

Pienācīgas iekšējās procedūras & uzņēmuma kultūra atvērta to pārskatīšanai

Pienācīga datu apkopošana

Ieviestas dažādu procesu pārvaldības sistēmas un līgumi, kas ļauj tās īstenot (piegādātāju, noliktavas, transporta, piegāžu etc.)

# Sazinieties



Agita Sprūde

[agita.sprude@sorainen.com](mailto:agita.sprude@sorainen.com)

+371 26 130 137

[sorainen.com](http://sorainen.com)

**SORAINEN**



# PIEGĀDES ĶĒDES PĀRVALDĪBA

2023. gada 20. oktobrī

Evita Goša | SCHWENK Latvija



**SCHWENK**



# ILGTSPĒJAS MISIJA NULLE



# ĒTIKAS KODEKSS

## «KONSTITŪCIJA»

### SCHWENK Ziemeļeiropa ĒTIKAS KODEKSS



|  |           |   |           |
|--|-----------|---|-----------|
| <b>VADĪBAS VĒSTĪJUMS</b>                           | <b>4</b>  | <b>ATTIECĪBAS AR IEINTERESĒTAJĀM PUSĒM</b>                          | <b>16</b> |
| <b>SCHWENK VĒRTĪBAS</b>                            | <b>5</b>  | Attiecības ar klientiem   | 16        |
| <b>VESELĪBA UN DROŠĪBA</b>                         | <b>6</b>  | Attiecības ar piegādātājiem   | 16        |
| <b>CILVĒKTIESĪBAS</b>                              | <b>7</b>  | Attiecības ar sabiedrību  | 17        |
| <b>NODARBINĀTĪBA</b>                               | <b>8</b>  | Attiecības ar valsts pārvaldi, pašvaldībām un to kapitālsabiedrībām | 17        |
| Vienlīdzīgas iespējas                              |           | Komunikācija un sociālo tīklu izmantošana                           | 17        |
| Savstarpēja cieņa un aizskaroša izturēšanās        | 8         | <b>SCHWENK RESURSU AIZSARDZĪBA</b>                                  | <b>18</b> |
| Personīgie uzskati un iesaistīšanās politikā       | 8         | Informācijas aizsardzība  | 19        |
| <b>VIDES AIZSARDZĪBA UN ILGTSPĒJĪGA ATTĪSTĪBA</b>  | <b>10</b> | Personas dati   | 20        |
| Vides aizsardzība                                  | 10        | Intelektuālais īpašums  | 20        |
| Korporatīvā sociālā atbildība                      | 10        | <b>VADĪTĀJU ATBILDĪBA</b>   | <b>21</b> |
| <b>GODĪGA UZŅĒMĒJDARBĪBA</b>                       | <b>12</b> | <b>ĒTIKAS KODEKSA IEVĒROŠANA UN ZIŅOŠANA PAR PĀRKĀPUMIEM</b>        | <b>22</b> |
| Interesu konflikts                                 | 12        | Trauksmes celšana   | 23        |
| Papildu nodarbošanās un līdzdalība citos uzņēmumos | 12        |   |           |
| Korupcijas novēršana, dāvanas                      | 13        |   |           |
| Konkurences tiesības                               | 13        |   |           |
| Nelikumīgi iegūtu līdzekļu legalizācija            | 14        |   |           |
| Krāpšana   | 15        |   |           |
| Darījumu un finanšu uzskaitē                       | 15        |   |           |

# ATTIECĪBAS AR PIEGĀDĀTĀJIEM

## ĒTIKAS KODEKSS

- Mēs izvēlamies piegādātājus godīgos konkursos, ņemot vērā mūsu vajadzības un objektīvu kritēriju kopumu (konkurētspējīgas cenas, kvalitāte, pieredze, spēja nodrošināt SCHWENK darba drošības un veselības aizsardzības prasību izpildi u. tml.).
- Mēs nodrošinām vienlīdzīgu attieksmi pret visiem konkursu dalībniekiem. Ja jūs kā darbinieks atbildat par iepirkumiem vai citādi koordinējat darījumu ar piegādātājiem noslēgšanu, jums jāspēj pierādīt, ka katra piegādātāja izvēle notikusi godīgā konkursā, ir ekonomiski pamatota un ir ievēroti ētikas kodeksā aprakstītie darījumu uzskaites principi. Arī **no saviem piegādātājiem sagaidām, lai tie īstenotu tādu pašu labo uzņēmējdarbības praksi kādu mēs un piegādātu kvalitatīvus un drošus produktus un pakalpojumus.**
- Mēs aicinām piegādātājus mūsu piegādes ķēdē ievērot ANO Globālā līguma (Global Compact) desmit principus un sagaidām, ka tie nepieļaus nekāda veida korupciju, ievēros cilvēktiesības un starptautiskos darba standartus, kā arī veicinās atbildīgu rīcību vides aizsardzības jomā.
- Mēs aicinām piegādātājus ievērot ētikas kodeksa standartus un normatīvos aktus. Jums ir jāziņo ētikas kodeksā noteiktajā kārtībā, ja pastāv aizdomas, ka uzņēmuma piegādātāji iesaistās prettiesiskās vai neētiskās darbībās. **Mums ir svarīgi izvēlēties tādus piegādātājus, kas atbalsta mūsu vērtības un piegādā augstas kvalitātes produktus un pakalpojumus.**

# ATTIECĪBAS AR PIEGĀDĀTĀJIEM PĀRVALDĪBA

- Ētikas kodekss ar ziņošanas / trauksmes celšanas mehānismiem, risku un uzlabojumu ziņošanas sistēmas
- Kvalitātes, vides, energoefektivitātes, darba drošības un veselības integrētās vadības sistēmas
- Piegādātāju pamatdatu pārbaudes / darbības auditi
- Līgumu pielikumi
- Piegādātāju darbinieku apmācības / instruktāžas
- Uzraudzība sadarbības laikā (darbi SCHWENK teritorijā, būvniecība, pārvadājumi), veselības un drošības komitejas, līderības vizītes, regulārs dialogs
- Piegādātāju ikgadēja novērtēšana pēc noteiktiem kritērijiem



# PALDIES!

- Plašāka informācija –  
ilgtspējas pārskatā 2022:





**SCHWENK**



**DIVUS SOĻUS  
PRIEKŠĀ**



**KOPĀ  
STIPRĀKI**



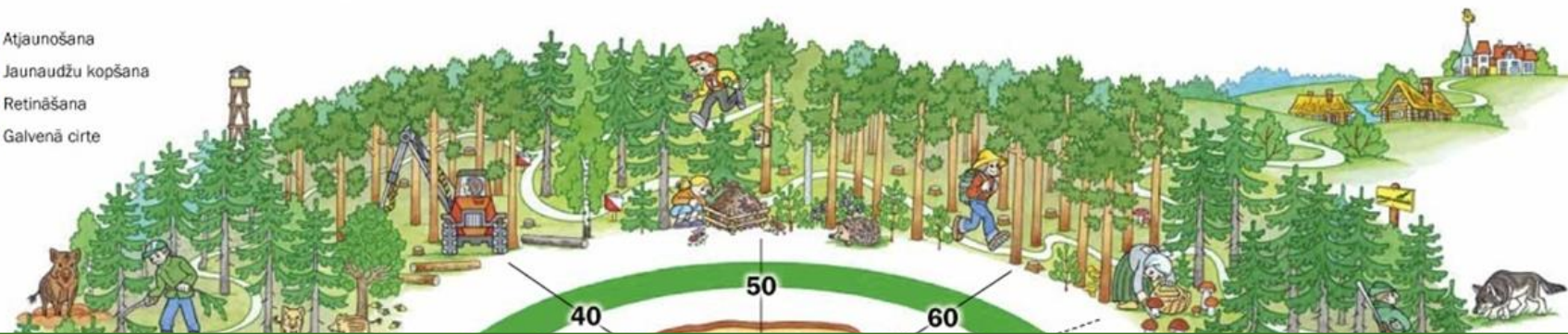
**NĀKAMAJĀM  
PAAUDZĒM**

# leinteresēto pušu iesaiste un iebildumu risināšana AS "LATVIJAS VALSTS MEŽI" (LVM)

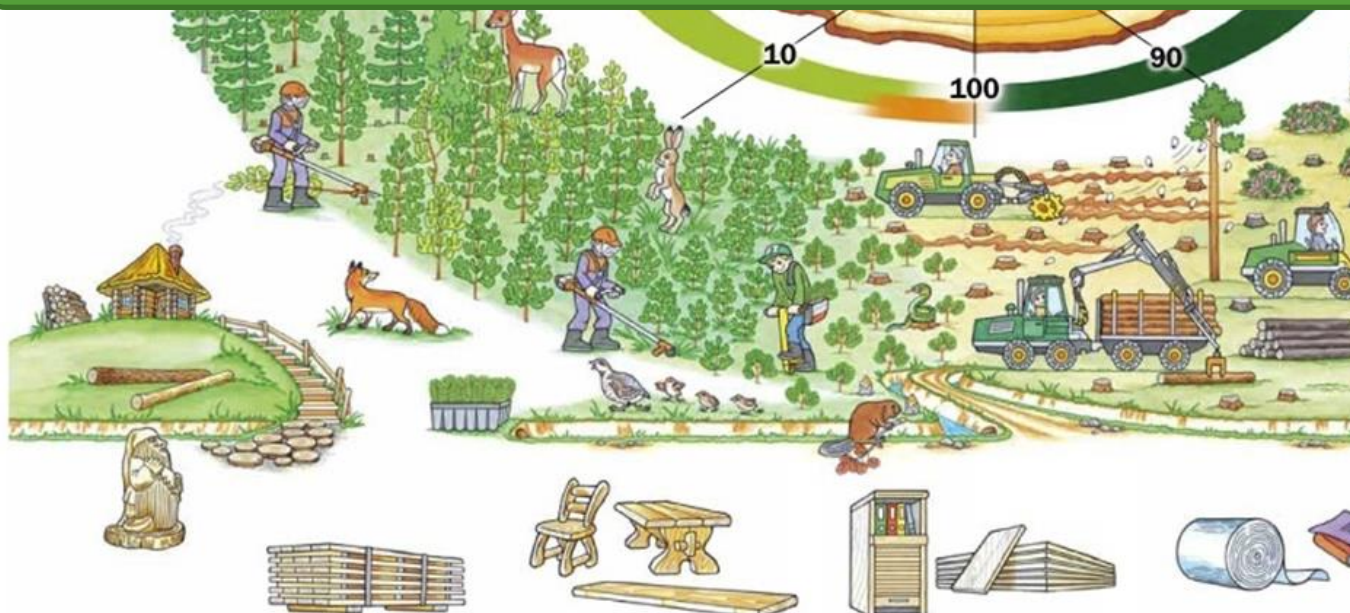
Aigars Dudelis  
AS "Latvijas valsts meži"  
Mežsaimniecības  
plānošanas vadītājs

# Meža apsaimniekošanas cikls

- Atjaunošana
- Jaunaudžu kopšana
- Retināšana
- Galvenā cirte



Meža ilgtspējīga apsaimniekošana – Helsinku procesā kopš 1990.





# Global Reporting Initiative (GRI)

## LVM ILGTSPĒJAS PĀRSKATI - kopš 2019.gada



# Ieinteresēto pušu iesaiste

<https://www.lvm.lv/sabiedribai/meza-apsaimniekosana/meza-apsaimniekosanas-plani>



Smiltenes (Niedrāja)  
mežu apsaimniekošanas  
plāns – 2300 ha

**Labā sadarbībā**

ar:

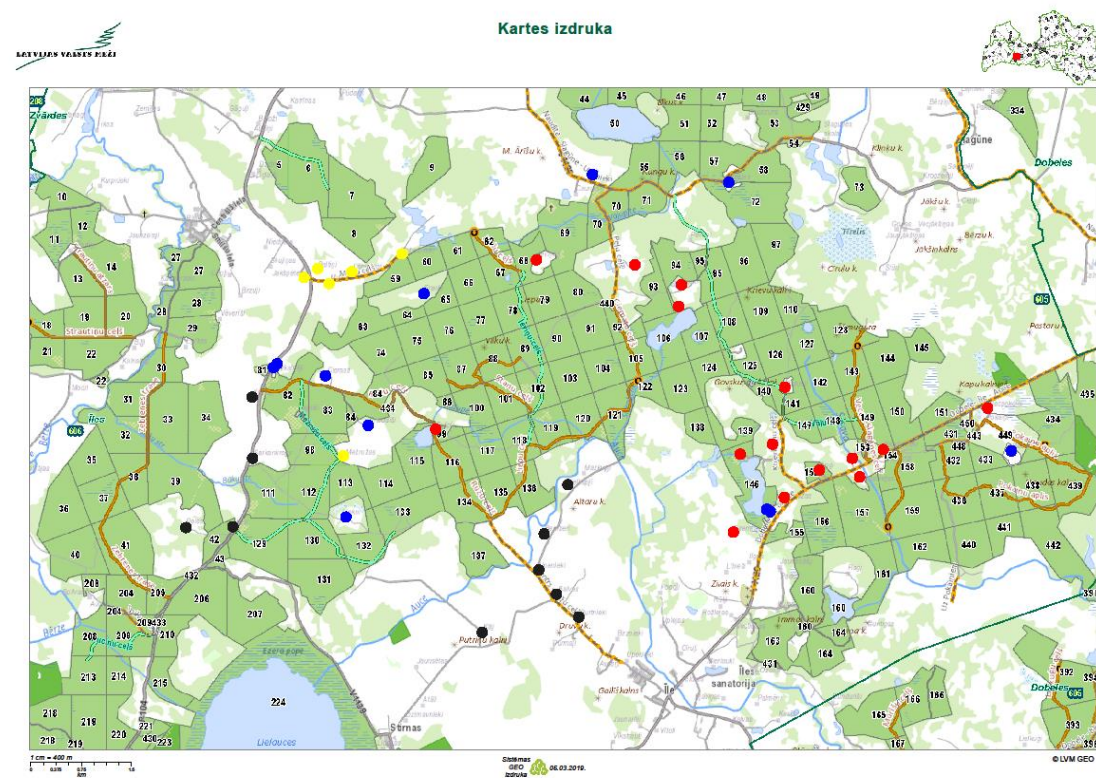
pašvaldību,

sporta klubiem,

ind. personām



# Ne viss ir tik spoži – Vilku kalna – Krievkalnu meži



Personu ~~sūdzību~~  
iebildumu  
risināšana

---

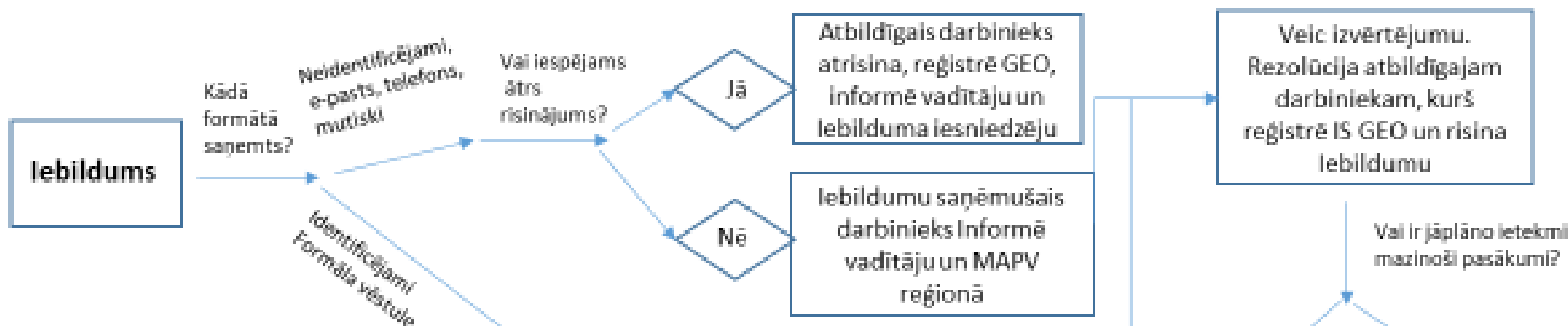


# Ietekmes vērtēšana un mazināšana - vispirms



shutterstock.com · 524139841

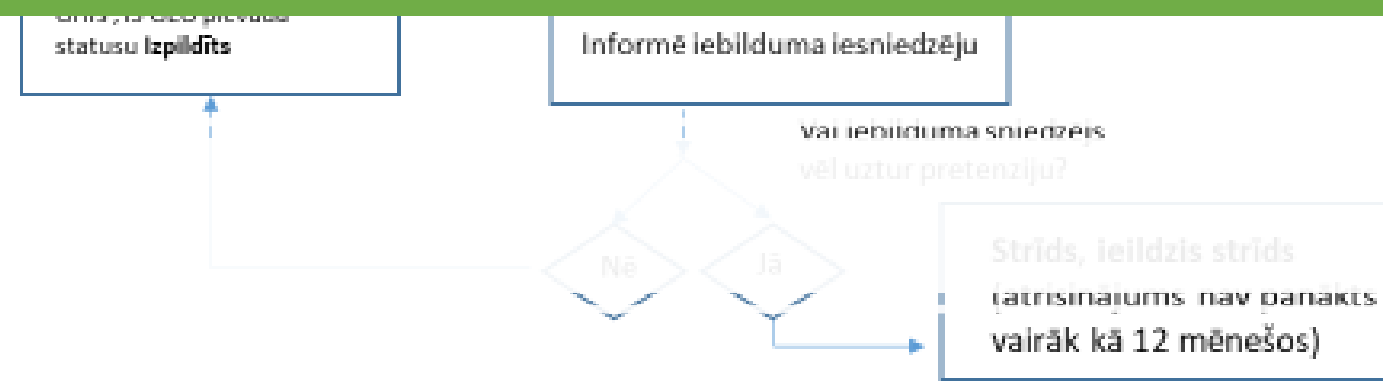




Jebkurš personas iebildums ir nozīmīgs



Iebildums jārisina nekavējoties



# Kopš marta LVM IS GEO reģistrēti 35 iebildumi Atrisināti – 21



## Piemērs:

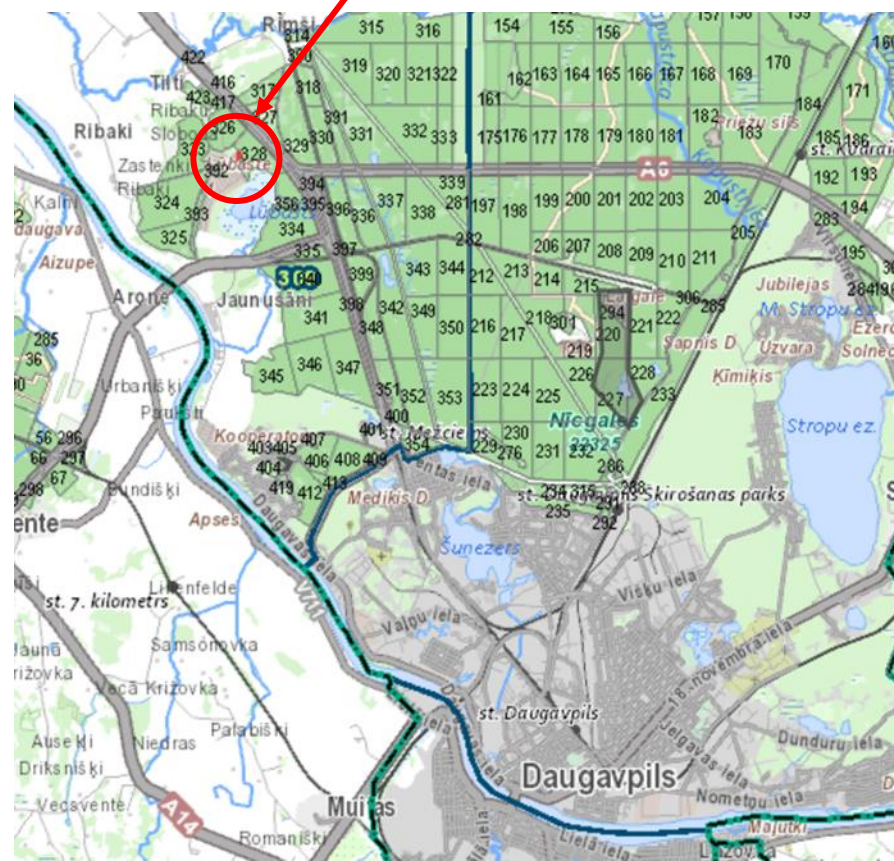
**Reģistrēts** - 02.08.2023.

**Ietekme** – bīstamie koki pie kaimiņa īpašuma.  
Dienvidlatgales reģions, Augšdaugavas novads, Līksnas pagasts

**LVM rīcība** – 18.08.2023. veikta bīstamo koku ciršana, darba uzdevums Nr. 23DE253.

22.08.2023. telefoniska saziņa ar iebilduma iesniedzēju par izpildītajiem darbiem.

Darbu izmaksas 643.4 EUR





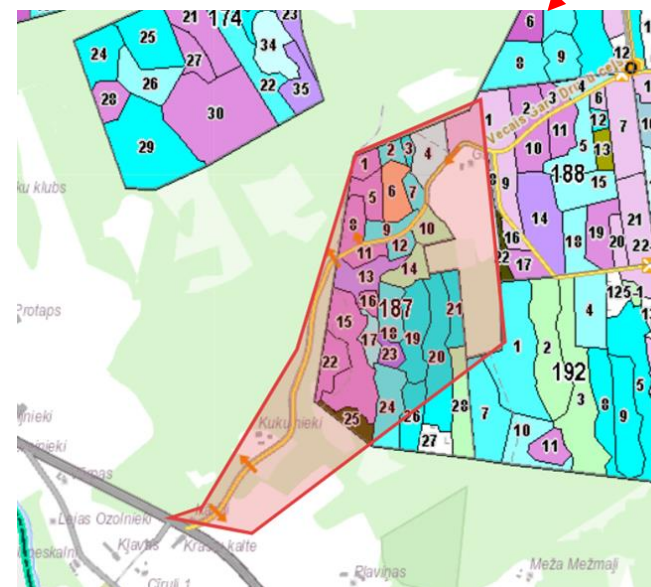
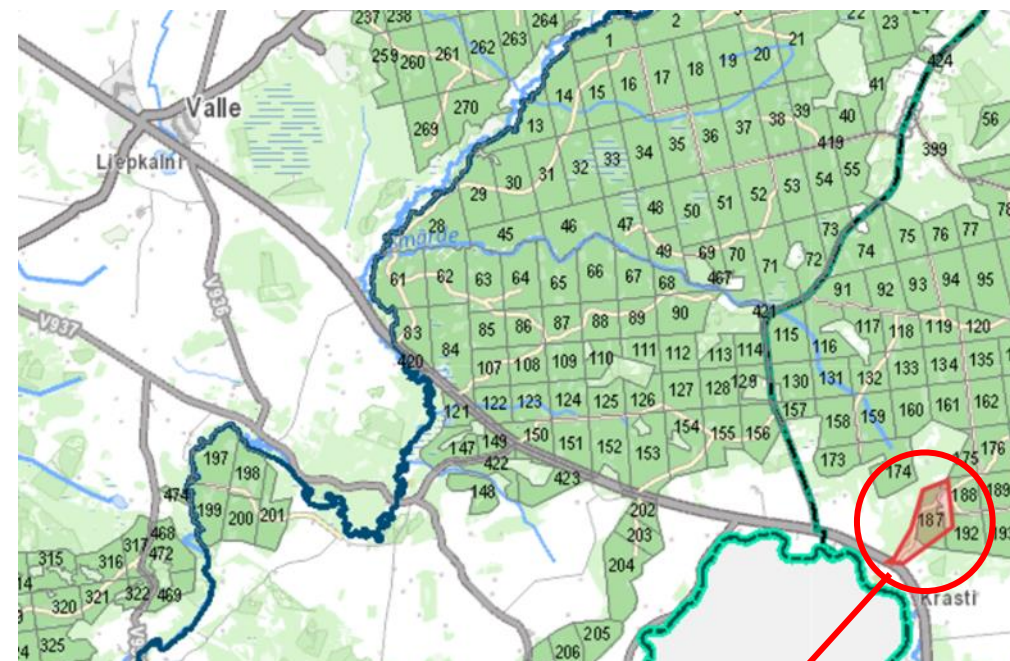
# Piemērs

**Reģistrēts**- telefona zvans no fiziskas personas 21.03.2023.

**Ietekme** - pārvietošanās ierobežojumi Vidusdaugavas reģions, Aizkraukles novads, Mazzalves pagasts

**LVM rīcība** – izmainīts kokmateriālu transportēšanas maršruts.

Atbilstoši apstākļiem ceļš uz laiku slēgts.



Paldies par uzmanību!



# RASNAČS

ZVĒRINĀTU ADVOKĀTU BIROJS

## **Civiltiesiskā atbildība par korporatīvās ilgtspējas direktīvas noteikumu neizpildi**

Dr. iur. Lauris Rasnačs

20.10.2023.

# Civiltiesiskā atbildība

Civiltiesiskā atbildība ir sekas, kas iestājas par prettiesisku rīcību.

Šīs sekas var izpausties gan kā zaudējumu atlīdzības pienākums, gan arī citādi (līgumsoda samaksa, līguma atcelšana, cenas samazinājums utt.).

Direktīvas kontekstā pamatā var runāt par zaudējumu atlīdzības pienākumu. **Direktīvas pārkāpuma gadījumā var arī nākties atlīdzināt zaudējumus, turklāt strīds varētu nonākt tiesā, kas nozīmē papildus laika un finanšu resursu patēriņu.**

Direktīvas noteikumu pārkāpuma gadījumā aktuāla pamatā ir t.s. deliktatbildība – atbildība par ārpuslīgumisku tiesību aizskārumu. Ja papildus noteikumi paredzēti līgumā, var būt runa arī par līgumisko atbildību. Par līguma pārkāpumu var pielīgt arī līgumsodu.

# Civiltiesiskā atbildība direktīvā – jaunums

## Kāpēc tas nepieciešams?

- Dažas ES valstis jau šobrīd šādu atbildību skaidri atzīst, kamēr citas – skaidri noliedz. Tādējādi šīs lietas tiesās tiek izspriestas dažādi
- Rodas konkurences izkropļojuma risks iekšējā tirgū, jo, piemēram, pret uzņēmumu, kas atrodas vienā dalībvalstī, tiktu celti zaudējumu atlīdzināšanas prasījumi saistībā ar kaitējumu, kurš nodarīts tā vērtības ķēdē, lai gan tā pati vērtības ķēde būtu brīva no šā finansiālā un reputācijas riska atšķirīgo valsts noteikumu dēļ
- Ierosinātais civiltiesiskās atbildības režīms precizētu, kuri noteikumi ir piemērojami gadījumā, ja rodas kaitējums uzņēmuma paša darbībā, tās meitasuzņēmumu līmenī un tiešo un netiešo darījumattiecību līmenī vērtības ķēdē

# Civiltiesiskā atbildība direktīvā – subjekti

**2. pants.** Direktīvas noteikumi attiecas uz uzņēmumiem, kas izveidoti saskaņā ar dalībvalsts tiesību aktiem un atbilst **vienam** no šādiem nosacījumiem:

(a) uzņēmumam pēdējā finanšu gadā, par kuru ir sagatavoti gada finanšu pārskati, vidēji bija **vairāk nekā 500 darbinieku un tā neto apgrozījums pasaulē pārsniedza 150 miljonus EUR;**

(b) uzņēmums nesasniedza a) apakšpunktā noteiktos sliekšņus, bet tam pēdējā finanšu gadā, par kuru ir sagatavoti gada finanšu pārskati, **vidēji bija vairāk nekā 250 darbinieku un tā neto apgrozījums pasaulē pārsniedza 40 miljonus EUR, ar nosacījumu, ka vismaz 50 % no šā neto apgrozījuma ir sasniegti vienā vai vairākās no turpmāk minētajām nozarēm:**

i) tekstilizstrādājumu, ādas un saistīto izstrādājumu (arī apavu) ražošana un tekstilizstrādājumu, apģērbu un apavu vairumtirdzniecība;

ii) lauksaimniecība, mežsaimniecība, zivsaimniecība (arī akvakultūra), pārtikas produktu ražošana un lauksaimniecības izejvielu, dzīvu dzīvnieku, koksnes, pārtikas un dzērienu vairumtirdzniecība;

iii) derīgo izrakteņu ieguve neatkarīgi no to ieguves vietas (ieskaitot jēlnaftu, dabasgāzi, ogles, brūnogles, metālus un metāla rūdas, kā arī visus citus nemetāliskos minerālus un karjeru izstrādes produktus), parasto metālu izstrādājumu, citu nemetālisko minerālu izstrādājumu un gatavo metālizstrādājumu (izņemot mašīnas un iekārtas) ražošana un derīgo izrakteņu, minerālu pamatproduktu un starpproduktu (ieskaitot metālus un metāla rūdas, būvmateriālus, degvielas, ķīmiskās vielas un citus starpproduktus) vairumtirdzniecība.

2. Šī direktīva attiecas arī uz uzņēmumiem, kas izveidoti **saskaņā ar trešās valsts tiesību aktiem un atbilst vienam no šādiem nosacījumiem:**

(a) uzņēmums finanšu gadā pirms pēdējā finanšu gada **Savienībā sasniedzis neto apgrozījumu, kas pārsniedz 150 miljonus EUR;**

(b) uzņēmums finanšu gadā pirms pēdējā finanšu gada Savienībā sasniedzis neto apgrozījumu, kas ir **lielāks par 40 miljoniem EUR**, bet nepārsniedz 150 miljonus EUR, ar nosacījumu, ka **vismaz 50 % no tā neto apgrozījuma pasaulē ir sasniegti vienā vai vairākās no nozarēm, kas uzskaitītas 1. punkta b) apakšpunktā.**

# Atbildības pamats direktīvas priekšlikumā

## Civiltiesiskā atbildība (22. panta 1. punkts):

Dalībvalstis nodrošina, ka uzņēmumi ir atbildīgi par kaitējuma atlīdzināšanu, ja:

- a) tie **nav izpildījuši 7. un 8. pantā noteiktos pienākumus**; un
- b) šīs pienākumu neizpildes rezultātā **ir radusies nelabvēlīga ietekme, ko būtu vajadzējis identificēt, novērst, vājināt, izbeigt vai mazināt**, izmantojot atbilstošus 7. un 8. pantā noteiktos pasākumus, un tā ir izraisījusi kaitējumu.

*N.B. Četri atbildības priekšnoteikumi: kaitējums; pienākuma neizpilde; cēloņsakarība; vaina.*

## Atkāpes no atbildības (22. panta 2., 3., 4. punkts):

- Ja uzņēmums ir veicis darbības, kas minētas 7. panta 2. punkta b) apakšpunktā un 7. panta 4. punktā vai 8. panta 3. punkta c) apakšpunktā un 8. panta 5. punktā, tas **nav atbildīgs par kaitējumu, kurš radies tādas nelabvēlīgās ietekmes rezultātā, ko izraisījusi tāda netieša partnera darbība, ar kuru uzņēmumam ir nodibinātas darījumattiecības**, ja vien konkrētā gadījuma apstākļos nebija pamatoti sagaidīt, ka faktiski veiktā darbība, arī attiecībā uz pienācīgu pārbaudi, būtu piemērota, lai novērstu, vājinātu, izbeigtu vai mazinātu nelabvēlīgās ietekmes apmēru
- Uzņēmumam iestājusies civiltiesiskā atbildība par kaitējuma atlīdzināšanu **neskar tā meitasuzņēmumu vai vērtības ķēdes tiešo un netiešo darījumdarbības partneru civiltiesisko atbildību**
- Civiltiesiskās atbildības noteikumi saskaņā ar šo direktīvu **neskar tādus Savienības vai valstu noteikumus par civiltiesisko atbildību saistībā ar nelabvēlīgu ietekmi uz cilvēktiesībām vai nelabvēlīgu ietekmi uz vidi**, kas paredz atbildību situācijās, uz kurām neattiecas šī direktīva vai kas paredz stingrāku atbildību nekā šī direktīva.

# Atbildības pamats direktīvas priekšlikumā

## Uzņēmumiem ir pienākums novērst iespējamu nelabvēlīgu ietekmi (7. pants)

- izstrādāt un īstenot preventīvo pasākumu plānu ar saprātīgiem un skaidri noteiktiem rīcības termiņiem un kvalitatīviem un kvantitatīviem rādītājiem uzlabojumu mērīšanai. Preventīvo pasākumu plānu izstrādā, apspriežoties ar ietekmētajām ieinteresētajām personām
- prasīt līgumiskas garantijas no darījumdarbības partnera, ar kuru uzņēmumam ir tiešas darījumattiecības, par to, ka tas nodrošinās atbilstību uzņēmuma rīcības kodeksam un attiecīgā gadījumā preventīvo pasākumu plānam, arī prasot atbilstošas līgumiskas garantijas no saviem partneriem, ciktāl to darbības ir daļa no uzņēmuma vērtības ķēdes (līgumiskā kaskadēšana)
- veikt nepieciešamos ieguldījumus, piemēram, pārvaldības vai ražošanas procesos un infrastruktūrās
- nodrošināt mērķorientētu un samērīgu atbalstu maziem un vidējiem uzņēmumiem, ar kuru uzņēmumam ir nodibinātas darījumattiecības, ja atbilstība rīcības kodeksam vai preventīvo pasākumu plānam apdraudētu to dzīvotspēju
- sadarboties ar iestādēm un struktūrvienībām



# Atbildības pamats direktīvas priekšlikumā

## Uzņēmumiem ir pienākums novērst radušos faktiski nelabvēlīgu ietekmi (8. pants)

- neitralizēt nelabvēlīgo ietekmi vai mazināt ietekmes apmēru, cita starpā izmaksājot zaudējumu atlīdzību skartajām personām un kompensāciju ietekmētajām kopienām, samērā ar nelabvēlīgās ietekmes nozīmīgumu un mērogu, kā arī ar uzņēmuma rīcības ieguldījumu nelabvēlīgās ietekmes izraisīšanā
- ja nelabvēlīgo ietekmi nevar nekavējoties izbeigt, izstrādāt un īstenot korektīvo pasākumu plānu ar saprātīgiem un skaidri noteiktiem rīcības termiņiem un kvalitātiem un kvantitatīviem rādītājiem uzlabojumu mērīšanai. Attiecīgā gadījumā korektīvo pasākumu plānu izstrādā, apspriežoties ar ieinteresētajām personām
- prasīt līgumiskas garantijas no tiešā partnera, ar kuru uzņēmumam ir nodibinātas darījumattiecības, par to, ka tas nodrošinās atbilstību uzņēmuma rīcības kodeksam un attiecīgā gadījumā korektīvo pasākumu plānam, arī prasot atbilstošas līgumiskas garantijas no saviem partneriem, ciktāl tie ir daļa no uzņēmuma vērtības ķēdes
- veikt nepieciešamos ieguldījumus, piemēram, pārvaldības vai ražošanas procesos un infrastruktūrās
- nodrošināt mērķorientētu un samērīgu atbalstu maziem un vidējiem uzņēmumiem, ar kuru uzņēmumam ir nodibinātas darījumattiecības, ja atbilstība rīcības kodeksam vai korektīvo pasākumu plānam apdraudētu to dzīvotspēju
- sadarboties ar iestādēm un struktūrvienībām

# Nelabvēlīga ietekme

«Šai direktīvai nevajadzētu uzlikt pienākumu uzņēmumiem jebkuros apstākļos garantēt, ka nekad neiestāsies nelabvēlīga ietekme vai ka tā tiks apturēta. Piemēram, attiecībā uz darījumatbilstām, kur nelabvēlīgo ietekmi rada valsts iejaukšanās, uzņēmums var nebūt spējīgs nodrošināt šādus rezultātus. Tāpēc šajā direktīvā **galvenajiem pienākumiem vajadzētu būt “rūpības pienākumiem”**. Uzņēmumam būtu jāīsteno atbilstoši pasākumi, kuru rezultātā var pamatoti sagaidīt, ka konkrētā gadījuma apstākļos tiks novērsta vai mazināta nelabvēlīgā ietekme.»

Konkrēti nelabvēlīgās ietekmes uz vidi vai cilvēktiesībām pārkāpumi meklējami direktīvas priekšlikuma pielikuma I un II daļā – tie izriet no jau esošām starptautiskām konvencijām.

«“būtiska nelabvēlīga ietekme” ir tāda nelabvēlīga ietekme uz vidi vai nelabvēlīga ietekme uz cilvēktiesībām, kas pēc būtības ir īpaši nozīmīga vai ietekmē lielu cilvēku skaitu vai lielu vides teritoriju vai kas ir neatgriezeniska vai īpaši grūti atlīdzināma ar nepieciešamajiem pasākumiem, kuri atjauno pirms ietekmes pastāvošo situāciju»

# Kopsavilkums

## Kam?

## Par ko?

## Kas?

### Atbildības subjekti

SIA, AS, komandītsabiedrības, pilnsabiedrības ar:

- 1) Apgrozījumu virs 150milj. un 500+ darbiniekiem vai
- 2) Apgrozījums virs 40milj. un 250+ darbiniekiem, kur 50% no minētā apgrozījuma gūts konkrētā nozarē (skat. prezentācijas 4. slaidu)

### Atbildības pamats

Priekšlikuma 7., 8., 22. pants un tajos ietvertie **pienācīgas rūpības pienākumi**, ar mērķi novērst, izbeigt vai mazināt **nelabvēlīgu ietekmi uz cilvēktiesībām un vidi**

### Atbildības sekas

Iespējamās prasības par zaudējumu piedziņu, ilgstošs tiesvedības process

# RASNACŠ

ZVĒRINĀTU ADVOKĀTU BIROJS

E-PASTS: LAURIS.RASNACS@RASNACS.EU

TĀLR. NR.: +371 26137467

ADRESE: BRĪVĪBAS IELA 52-1, RĪGA, LV-1011

# ILGTSPĒJAS IEGUVUMI UZŅĒMĒJIEM



**Elīna Salava**

ALTUM, Ilgtspējas direktore | Obligāciju emisijas



[elina.salava@altum.lv](mailto:elina.salava@altum.lv)



# KO NOZĪMĒ BIZNESA ILGTSPĒJA



- ✓ Biznesa modeļa nepārtrauktība
- ✓ Piegāžu ķēžu nepārtrauktība
- ✓ Laba korporatīvā pārvaldība

!! Spēja pielāgoties zem-oglekļa ekonomikai, kur pavisam citas prasības:

- vērtību ķēdē – no piegādātājiem un klientiem
- finansētājiem / investoriem
- juridiskai atbilstībai ➡ ziņošanai

Nozarēm atšķirīga pielāgošanās spēja / jauda / laika skala ➡ Pārejas riski



# KĀPĒC IR RACIONĀLI BŪT ILGTSPĒJĪGAM?



- ✓ Pievilcīgāks finansētājiem un investoriem
- ✓ Mazinām pārejas riskus uz zem-oglekļa ekonomiku
- ✓ Kļūstam pievilcīgāki vērtību ķēdē
- ✓ Iespēja ielekt jaunās piegādes ķēdēs

↑ Konkurētspēja

↑ Ieņēmumi

↑ Rentabilitāte un peļņa

# CIK PIEEJAMS FINANSĒJUMS



Šobrīd Eiropā notikusi finanšu kapitāla plūsmas pārdale SFDR (27.11.2019. Regula (ES) 2019/2088 par informācijas atklāšanu, kas saistīta ar ilgtspēju, finanšu pakalpojumu nozarē) saistoša visiem kapitāla tirgus dalībniekiem, investīciju fondiem

Vai finansējums vispār būs pieejams «brūnajiem»...

«Ilgspējīgs ieguldījums» pēc SFDR (definīcija 2.17):

veicina → vidiska mērķa sasniegšanu, vai

→ sociāla mērķa sasniegšanu, vai

→ ieguldījums cilvēkkapitālā vai ekonomiski vai sociāli nelabvēlīgās kopienās,

→ ar noteikumu, ka šādi ieguldījumi būtiski nekaitē neviena no minēto mērķu sasniegšanai un

→ ka ieguldījumus saņemošās sabiedrības īsteno labas pārvaldības praksi, jo īpaši attiecībā uz pareizas pārvaldības struktūrām, attiecībām ar darbiniekiem, personāla atalgojumu un nodokļu saistību izpildi



# ZEMS KREDĪTRISKS



altum

ESG aspektu integrācija kredītriska procesos – pie jaunu aizdevumu izsniegšanas / portfeļa monitoringā / ķīlas nodrošinājumam

Spēja pielāgoties zema oglekļa ekonomikai un labas korporatīvās pārvaldība esamība ir daļa no uzņēmuma kredītriska izvērtējuma

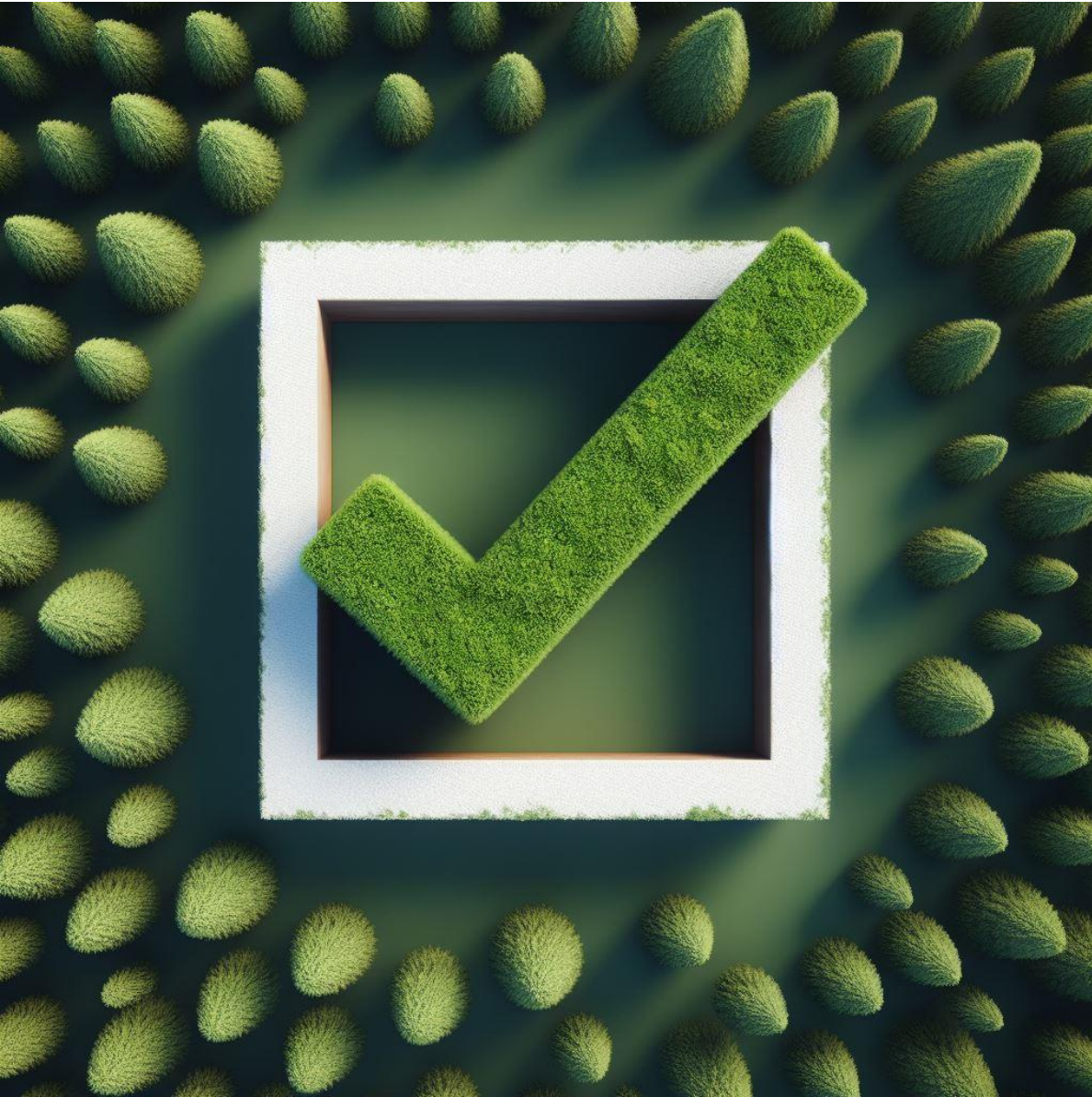
Eiropas uzrauga prasība banku sektoram nevis kaprīze

Nespēja pielāgoties jaunajām prasībām

- ➔ izkrīt no piegādes ķēdēm
- ➔ samazinās ieņēmumi
- ➔ samazinās spēja atmaksāt aizdevumu / ieguldījumu
- ➔ kredītrisks pieaug!



# FINANSĒJUMAM IR ADEKVĀTA CENA



Projektiem, kam zemāks kredītrisks, zemāka finanšu resursu cena

Ilgospējīgs projekts vs parasts investīciju projekts

Vai uzņēmums saskata, ka investīcija ilgtspējīgā projektā būs ar > atdevi nekā parastā investīciju projektā?

! CO<sub>2</sub> emisiju pēdas samazinājums – jauna cietā valūta

Ilgospējīgs projekts finansētājiem / investoriem būs pievilcīgāks nekā parasts investīciju projekts



# VEICINĀM PĀREJU UZ ZEMA OGLEKĻA EKONOMIKU

altum



Produkta dzīvescikla  
dekarbonizācija



Investīcijas sadarbības partneru  
izvirzīto **ESG prasību** ievērošanai



Nozares ar augstu fosilo resursu  
patēriņu: **fosilo resursu** izmantošanas  
samazināšana



**Piegādes ķēžu** dekarbonizācija  
(t.sk. piegādātāju maiņa)



Investīcijas **klimata fizisko risku**  
**ietekmes** mazināšanai



**Investīcijas tehnoloģijās**, kas  
nodrošina CO<sub>2</sub> emisiju  
samazinājumu



**PALDIES!**

**[WWW.ALTUM.LV](http://WWW.ALTUM.LV)**